

令和4年度愛知県高等学校駅伝競走大会
男子第73回全国高等学校駅伝競走大会愛知県予選会
男子第71回東海高等学校駅伝競走大会愛知県予選会
実施要項

- 1 主 旨 愛知県高等学校陸上競技者相互の友愛親睦を図るとともに、健康で明るい文化的な生活をめざし、明朗健全な郷土社会を建設すべき、心身ともに強健な高校生の育成に寄与する。
本大会は全国大会（12月25日・第73回大会 京都）東海大会（11月27日・第71回 愛知）の予選を兼ねる。
- 2 主 催 愛知県高等学校体育連盟
(一財)愛知陸上競技協会
- 3 共 催 愛 知 県
愛 知 県 教 育 委 員 会
- 4 主 管 愛知県高等学校体育連盟陸上競技専門部
(一財)愛知陸上競技協会
- 5 後 援 一 宮 市
一 宮 市 教 育 委 員 会
毎 日 新 聞 社
- 6 協 力 大野極楽寺公園管理事務所
- 7 日 時 令和4年11月6日（日）【10時00分出発 雨天決行】
- 8 コー ス 一宮市大野極楽寺公園スタート・ゴール、木曽川沿川サイクリングコース
(42.195km)
- 9 区 間 第1区(10,000m)
大野極楽寺公園多目的グラウンド → 木曽川沿川サイクリングコース → ツインアチ 138
北 → 東海北陸道高架下 → 北方広場ロータリー折返し → 東海北陸道高架下
第2区(3,000m)
東海北陸道高架下 → 木曽川沿川サイクリングコース → 大野極楽寺公園多目的グラ
ウンド
第3区(8,107.5m)
大野極楽寺公園多目的グラウンド → 園内サイクリングコース → ラグビー場西 →
木曽川沿川サイクリングコース → 北方下新堤折返し → 東海北陸道高架下
第4区(8,087.5m)
東海北陸道高架下 → 木曽川沿川サイクリングコース → 河田渡川場跡折返し →
大野極楽寺公園多目的グラウンド → 園内サイクリングコース → ラグビー場西 →
東海北陸道高架下
第5区(3,000m)
東海北陸道高架下 → 木曽川沿川サイクリングコース → 大野極楽寺公園多目的グラ
ウンド
第6区(5,000m)
大野極楽寺公園多目的グラウンド → 園内サイクリングコース → ラグビー場西 →
木曽川沿川サイクリングコース → 北方中大日折返し → 東海北陸道高架下
第7区(5,000m)
東海北陸道高架下 → 木曽川沿川サイクリングコース → 河田渡川場跡折返し →
大野極楽寺公園多目的グラウンド

*コース詳細については、愛知県高等学校体育連盟陸上競技専門部ホームページに掲載

10 競技規程

- (1) 学校対抗（1校1チーム）とし、1チームの編成は、監督1名選手10名とする。ただし、外国人留学生の参加については2名以内とし、出場については1区を除く区間で1名とする。
- (2) 申込み後の選手の変更は認めない。
- (3) 引き継ぎにはタスキを用いるが、タスキは各学校で準備する。
- (4) 競走に併走は認めない。
- (5) 規則は、2022年日本陸上競技連盟規則及び駅伝競走規準を適用する。
- (6) その他 注意事項を遵守すること。（注意事項参照）

11 参加資格

- (1) 平成15年4月2日以降出生の生徒で、令和4年度愛知陸上競技協会登録者であること。
- (2) 全日制と定時制・通信制の混成チームは認めない。
- (3) その他については、全国高等学校駅伝競走大会の参加資格に準ずる。

12 監督会議

監督会議を下記のとおり開催する。参加チームは必ず出席のこと。

日 時 令和4年10月25日（火） 午後2時

会 場 愛知県教育会館 7階 3・4・5会議室

13 表彰

- (1) 優勝校には持ち回り優勝旗を、10位までに入賞したチームには賞状を授与する。
- (2) 区間優勝者には賞状賞品を授与する。
- (3) 6位までのチームは東海大会の出場手続きを、競技終了後本部で行うこと。

14 競技会分担金・ナンバーカード代

競技会分担金 選手1名 700円

ナンバーカード代 選手1名 500円

（ただし、ナンバーカード代は7名分でよい）

15 申し込み方法

愛知県高体連陸上競技部ホームページからダウンロードした申込みファイルに必要事項を入力し、下記アドレスにメール送信するとともに、申込み一覧表（1部）に校長印を押し、下記あてに送付する。

競技会分担金、ナンバーカード代を下記のゆうちょ銀行に振り込み、その振込み証明書の写しを申し込み一覧表に添え送付する。

申し込み期日 令和4年10月12日（水）必着（書類・メールともに）

申し込み場所 愛知県立津島北高等学校内 浜田 倫昌 宛

（〒496-0819 津島市又吉町4丁目1）

メールアドレス

aichi.koukouekiden@gmail.com

振込先 [ゆうちょ銀行以外の金融機関から振り込む場合]

ゆうちょ銀行 店名 二一八店 普通預金 9345727

愛知県高等学校体育連盟陸上競技部

アイチケン コウトウカッコウ タイイクレンメイ リクジョウキョウキブ

※ ゆうちょ銀行間の場合。

口座番号 記号 12130 番号 93457271

[やむをえず振り込み証明書を添付できない場合は、必ず下記まで連絡をすること。]

愛知県立津島北高等学校内 浜田 倫昌 学校☎ 0567-28-3414

16 試走について

試走を行う場合は、必ず下記のことを厳守して実施すること。

- ・必ず顧問の付添いのもとで試走を行うこと。生徒のみは認めない。
- ・公園利用者、サイクリングロード利用者に迷惑をかけない。
- ・必ず歩行者通行帯を走る。自転車通行帯は使用禁止。
- ・二人以上の並走や集団での走行は行わない。
- ・コース上で選手決めなどのタイムトライアルを行わない。
- ・コース上に、ペンキなどでマークをしない。
- ・ラインテープなどでマークした場合は、試走終了後必ずはがし持ち帰る。
- ・出したゴミは持ち帰る。
- ・公園管理棟内は使用しない。

17 個人情報の記載について

大会に参加する選手は、プログラムに学校名、氏名、性別などの個人情報が記載されます。また、上位入賞者は、報道機関に学校名や氏名が提供され、関係大会プログラム、ホームページに氏名等が記載されます。個人情報の記載に同意しない選手は、「個人情報の公開に同意が得られない生徒名簿」を保護者の同意のもと提出してください。

18 感染防止のための全般的な対応について

- (1) 大会1週間前から【大会前：提出用】体調管理表・症状チェック表を記入する。監督は、前日までの【大会前：提出用】体調管理表・症状チェック表と、当日の選手の体調を確認し、問題がなければ学校チェックシートを受付で提出する。

※以下の項目に該当する場合は、自主的に参加を見合わせること。

- ・体調がよくない（例：発熱・咳・咽頭痛などの症状がある場合）
- ・同居家族や身近な知人に感染が疑われる方がいる場合
- ・過去14日以内に政府から入国制限、入国後の観察期間を必要とされている国、地域等への渡航又は当該在住者との濃厚接触がある場合

※提出する前に、提出するデータをコピーまたは写真に撮り、自身でも保管すること。

- (2) 運動中以外はマスクを着用し、手洗い、洗顔を徹底する。
- (3) 3密（密閉・密集・密接）回避行動を心掛ける。
- (4) ウォーミングアップは個別に行う。
- (5) 競技終了後は手洗い・洗顔・手指の消毒をする。
- (6) 男子更衣室は設けない。女子更衣室の滞在は短時間とする。
- (7) 運動中につばや痰を吐くことは極力行わない。
- (8) ゴミは各自で必ず持ち帰る。
- (9) 競技者同士の会話は極力避け、移動中・待機中はマスクを着用する。マスク着用による熱中症に気をつける。
- (10) 競技者は自分の競技時間に合わせて来場し、自分の競技が終わったら速やかに帰宅する（競技場所滞在時間をできるだけ短くする）。
- (11) 競技者以外の応援者・観客は自粛をお願いする。
- (12) 沿道から声援を送らない。
- (13) 各団体はウォームアップ場の指定された場所を使用し、密を避ける工夫をする。
- (14) 参加者は、大会終了後2週間は健康チェックをする（「大会後／個人管理用】新型コロナウイルス感染症についての体調管理チェックシート」を活用する）。症状が4日以上続く場合は必ず最寄りの保健所、医師会、診療所等に報告する（症状には個人差があるため、強い症状と思う場合はすぐに報告する）。また、保健所、医師会、診療所に相談後、必ず大会主催者（高体連陸上競

技専門部委員長 石井 名古屋南高校 052-613-0001) に報告する。

- (15) 大会主催者は競技会に関わる全ての人の感染に対するいかなる責任を負わない。
- (16) 待機場所兼ウォームアップ場(東：大野極楽寺公園野球場、西：河川敷ソフトボール場)への入場は競技に参加する者と付添い1名のみとする。学校間、生徒間で距離をるようにする。
- (17) 学校受付時に正式オーダーを提出する。出場選手の体調確認を実施し報告する。
- (18) 招集時間を時間差で実施することにより、多くの選手が集まらないようにする。
- (19) 開会式・閉会式については実施しない。
- (20) 表彰式については、優勝チームのみで行うものとする。
- (21) 2位～10位の表彰・区間賞の表彰については、顧問に一律にまとめて渡す。
- (22) 記録の掲示は行わない。結果はHPで確認する。
- (23) 競技場までの交通機関については可能な限り送迎をお願いする。送迎が難しい場合は、可能な限り分散して公共交通機関を使用する。(マスクの徹底)
- (24) 水分補給や食事をする際には密を避けるなど感染防止を徹底する。

19 その他

- (1) 開会式・閉会式は行わない。
- (2) 表彰式 令和4年11月6日(日) 13時10分 大野極楽寺公園多目的グラウンド
- (3) 参加校の顧問の先生は、競技役員として委嘱させていただきます。各校1名以上、必ず協力してください。
- (4) 新型コロナウイルスの感染状況、また、全国高校駅伝、東海高校駅伝の状況によっては、競技場所の変更や大会規模の縮小、場合によっては中止となることもある。

令和4年度愛知県高等学校駅伝競走大会
女子第34回全国高等学校駅伝競走大会愛知県予選会
女子第33回東海高等学校駅伝競走大会愛知県予選会
実 施 要 項

- 1 主 旨 愛知県高等学校陸上競技者相互の友愛親睦を図るとともに、健康で明るい文化的な生活を目指し、明朗健全な郷土社会を建設すべき、心身ともに強健な高校生の育成に寄与する。
本大会は全国大会（12月25日・第34回大会 京都）東海大会（11月27日・第33回 愛知）の予選を兼ねる。
- 2 主 催 愛知県高等学校体育連盟
(一財)愛知陸上競技協会
- 3 共 催 愛 知 県
愛 知 県 教 育 委 員 会
- 4 主 管 愛知県高等学校体育連盟陸上競技専門部
(一財)愛知陸上競技協会
- 5 後 援 一 宮 市
一 宮 市 教 育 委 員 会
毎 日 新 聞 社
- 6 協 力 大野極楽寺公園管理事務所
- 7 日 時 令和4年11月6日（日）[13時00分出発 雨天決行]
- 8 コー ス 一宮市大野極楽寺公園スタート・ゴール、木曽川沿川サイクリングコース
(21.0975km)
- 9 区 間
- 第1区 (6,000m)
大野極楽寺公園多目的グラウンド → 木曽川沿川サイクリングコース → ツインアーチ138北 → 東海北陸道高架下 → 北方東本郷東堤防折返し → 東海北陸道高架下
- 第2区 (4,097.5m)
東海北陸道高架下 → 木曽川沿川サイクリングコース → 大野渡川場跡折返し → 大野極楽寺公園多目的グラウンド
- 第3区 (3,000m)
大野極楽寺公園多目的グラウンド → 園内サイクリングコース → ラグビー場西
- 第4区 (3,000m)
ラグビー場西 → 木曽川沿川サイクリングコース → 北方東本郷折返し → 東海北陸道高架下
- 第5区 (5,000m)
東海北陸道高架下 → 木曽川沿川サイクリングコース → 河田渡川場跡折返し → 大野極楽寺公園多目的グラウンド

*コース詳細については、愛知県高等学校体育連盟陸上競技専門部ホームページに掲載

10 競技規程

- (1) 学校対抗（1校1チーム）とし、1チームの編成は、監督1名選手8名とする。ただし、外国人留学生の参加については2名以内とし、出場については1区を除く区間で1名とする。
- (2) 申込み後の選手の変更は認めない。
- (3) 引き継ぎにはタスキを用いるが、タスキは各学校で準備する。
- (4) 競走に併走は認めない。
- (5) 規則は、2022年日本陸上競技連盟競技規則及び駅伝競走規準を適用する。
- (6) その他 注意事項を遵守すること。（注意事項参照）

11 参加資格

- (1) 平成15年4月2日以降出生の生徒で、令和4年度愛知陸上競技協会登録者であること。
- (2) 全日制と定時制・通信製の混成チームは認めない。
- (3) その他については、全国高等学校駅伝競走大会の参加資格に準ずる。

12 監督会議

監督会議を下記のとおり開催する。参加チームは必ず出席のこと。

日 時 令和4年10月25日（火） 午後2時
会 場 愛知県教育会館 7階 3・4・5会議室

13 表彰

- (1) 優勝校には持ち回り優勝旗を、10位までに入賞したチームは賞状を授与する。
- (2) 区間優勝者には賞状賞品を授与する。
- (3) 6位までのチームは東海大会の出場手続きを、競技終了後本部で行うこと。

14 競技会分担金・ナンバーカード代

競技会分担金 選手1名 700円
ナンバーカード代 選手1名 500円
(ただし、ナンバーカード代は5名分でよい)

15 申し込み方法

愛知県高体連陸上競技部ホームページからダウンロードした申込みファイルに必要事項を入力し、下記アドレスにメール送信するとともに、申込み一覧表（1部）に校長印を押し、下記あてに送付する。

競技会分担金、ナンバーカード代を下記のゆうちょ銀行に振り込み、その振込み証明書の写しを申し込み一覧表に添え送付する。

申し込み期日 令和4年10月12日（水）必着（書類・メールともに）
申し込み場所 愛知県立津島北高等学校内 浜田 倫昌 宛
(〒496-0819 津島市又吉町4丁目1)

メールアドレス

aichi.koukouekiden@gmail.com

振込先 [ゆうちょ銀行以外の金融機関から振り込む場合]

ゆうちょ銀行 店名 二一八店 普通預金 9345727
愛知県高等学校体育連盟陸上競技部
アイケン コトカゴッコ タイクレンメイ リクジョウキョウキョブ

※ ゆうちょ銀行間の場合。

口座番号 記号 12130 番号 93457271

[やむをえず振り込み証明書を添付できない場合は、必ず下記まで連絡をすること。]

愛知県立津島北高等学校内 浜田 倫昌 学校TEL 0567-28-3414

16 試走について

試走を行う場合は、必ず下記のことを厳守して実施すること。

- ・必ず顧問の付添いのもとで試走を行うこと。生徒のみは認めない。
- ・公園利用者、サイクリングロード利用者に迷惑をかけない。
- ・必ず歩行者通行帯を走る。自転車通行帯は使用禁止。
- ・二人以上の並走や集団での走行は行わない。
- ・コース上で選手決めなどのタイムトライアルを行わない。
- ・コース上に、ペンキなどでマークをしない。
- ・ラインテープなどでマークした場合は、試走終了後必ずはがし持ち帰る。
- ・出したゴミは持ち帰る。
- ・公園管理棟内は使用しない。

17 個人情報の記載について

大会に参加する選手は、プログラムに学校名、氏名、性別などの個人情報が記載されます。また、上位入賞者は、報道機関に学校名や氏名が提供され、関係大会プログラム、ホームページに氏名等が記載されます。個人情報の記載に同意しない選手は、「個人情報の公開に同意が得られない生徒名簿」を保護者の同意のもと提出してください。

18 感染防止のための全般的な対応について

- (1) 大会1週間前から【大会前：提出用】体調管理表・症状チェック表を記入する。監督は、前日までの【大会前：提出用】体調管理表・症状チェック表と、当日の選手の体調を確認し、問題がなければ学校チェックシートを受付で提出する。
※以下の項目に該当する場合は、自主的に参加を見合わせること。
 - ・体調がよくない（例：発熱・咳・咽頭痛などの症状がある場合）
 - ・同居家族や身近な知人に感染が疑われる方がいる場合
 - ・過去14日以内に政府から入国制限、入国後の観察期間を必要とされている国、地域等への渡航又は当該在住者との濃厚接触がある場合※提出する前に、提出するデータをコピーまたは写真に撮り、自身でも保管すること。
- (2) 運動中以外はマスクを着用し、手洗い、洗顔を徹底する。
- (3) 3密（密閉・密集・密接）回避行動を心掛ける。
- (4) ウォーミングアップは個別に行う。
- (5) 競技終了後は手洗い・洗顔・手指の消毒をする。
- (6) 男子更衣室は設けない。女子更衣室の滞在は短時間とする。
- (7) 運動中につばや痰を吐くことは極力行わない。
- (8) ゴミは各自で必ず持ち帰る。
- (9) 競技者同士の会話は極力避け、移動中・待機中はマスクを着用する。マスク着用による熱中症に気をつける。
- (10) 競技者は自分の競技時間に合わせて来場し、自分の競技が終わったら速やかに帰宅する（競技場所滞在時間をできるだけ短くする）。
- (11) 競技者以外の応援者・観客は自粛をお願いする。
- (12) 沿道から声援を送らない。
- (13) 各団体はウォームアップ場の指定された場所を使用し、密を避ける工夫をする。
- (14) 参加者は、大会終了後2週間は健康チェックをする（「大会後／個人管理用】新型コロナウイルス感染症についての体調管理チェックシート」を活用する）。症状が4日以上続く場合は必ず最寄りの保健所、医師会、診療所等に報告する（症状には個人差があるため、強

い症状と思う場合はすぐに報告する)。また、保健所、医師会、診療所に相談後、必ず大会主催者(高体連陸上競技専門部委員長 石井 名古屋南高校 052-613-0001)に報告する。

- (15) 大会主催者は競技会に関わる全ての人の感染に対するいかなる責任を負わない。
- (16) 待機場所兼ウォームアップ場(東:大野極楽寺公園野球場、西:河川敷ソフトボール場)への入場は競技に参加する者と付添い1名のみとする。学校間、生徒間で距離をるようにする。
- (17) 学校受付時に正式オーダーを提出する。出場選手の体調確認を実施し報告する。
- (18) 招集時間を時間差で実施することにより、多くの選手が集まらないようにする。
- (19) 開会式・閉会式については実施しない。
- (20) 表彰式については、優勝チームのみで行うものとする。
- (21) 2位~10位の表彰・区間賞の表彰については、顧問に一律にまとめて渡す。
- (22) 記録の掲示は行わない。結果はHPで確認する。
- (23) 競技場までの交通機関については可能な限り送迎をお願いする。送迎が難しい場合は、可能な限り分散して公共交通機関を使用する。(マスクの徹底)
- (24) 水分補給や食事をする際には密を避けるなど感染防止を徹底する。

19 その他

- (1) 開会式・閉会式は行わない。
- (2) 表彰式 令和4年11月6日(日) 15時30分 大野極楽寺公園多目的グラウンド
- (3) 参加校の顧問の先生は、競技役員として委嘱させていただきます。各校1名以上、必ず協力してください。
- (4) 新型コロナウイルスの感染状況、また、全国高校駅伝、東海高校駅伝の状況によっては、競技場所の変更や大会規模の縮小、場合によっては中止となることもある。

注 意 事 項

この大会は日本陸上競技連盟が定めた「2022年日本陸上競技連盟競技規則及び駅伝競走規準並びに大会要項」により実施するが、次の注意事項も遵守すること。

- 1 正式オーダーは学校受付で提出すること。
- 2 「引き継ぎ」にはタスキを用いる。各校準備し学校受付の際にタスキの検印を必ずうける。
- 3 選手は左側端を走ること。また、いずれの折り返し点でも役員の指示に従う。
- 4 競走には併走を一切認めない。
- 5 選手が競走を続行できない状態と審判員が判断した場合は、その競技を中止させることがある。ただし、事故発生区間以外の記録は認める。
- 6 競技中大会規則及び注意事項に違反したために生じた事故については、主催者は一切の責任を負わない。ただし、上記以外の不慮の事故について、主催者側は応急の処置は行うがその後の責任は負わない。
- 7 競走中においては、いかなる方法による助力も得てはならない。
- 8 タスキを渡し終えた走者は、他の走者を妨害しないように直ちに道路の片側に出る(大野極楽寺公園多目的グラウンド中継所では左側、高架下中継所では右側)。付添者は走者が走り終わってもサイクリングロード内に出てはならない。
- 9 2人以上の走者が接近して中継所に近づいてきた場合には、先頭より順に道路の左側から待つこと。
- 10 各中継所の集合については各校で配慮されたい。
- 11 集合、点呼及び出発予定時刻は下記のとおりである。

	集 合 ・ 点 呼	出発予定時刻
第1走者	9 : 40 ~ 45	10 : 00
第2走者	10 : 10 ~ 15	10 : 30
第3走者	10 : 20 ~ 25	10 : 39
第4走者	10 : 45 ~ 50	11 : 04
第5走者	11 : 10 ~ 15	11 : 29
第6走者	11 : 20 ~ 25	11 : 38
第7走者	11 : 30 ~ 35	11 : 53

- 12 ナンバーカードについて
 - (1) ナンバーカードは主催者側で用意し、監督会議で配布する。
 - (2) ナンバーカードはユニホームの胸背部に確実に縫いつけること。(安全ピンでも可)
- 13 荷物車は出さないで衣服、貴重品の保管は各校ですること。

令和4年度愛知県高校駅伝コースポイント図(青字は場所の変更・赤字はコースの変更)

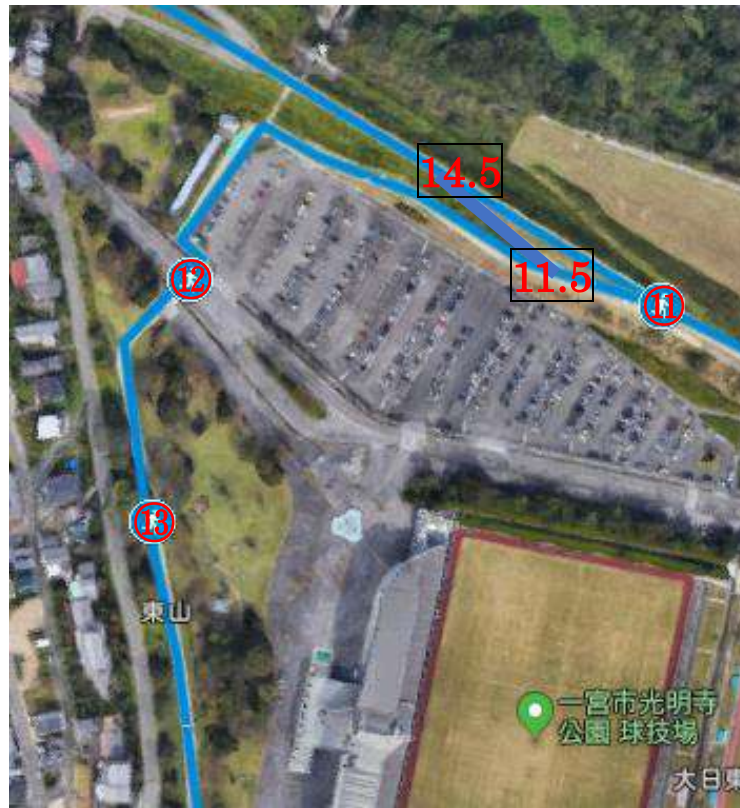


男子	ポイント通過の順番	女子	ポイント通過の順番
1区(10,000m)	①→②→③→④→⑤→⑥→⑦→⑧→⑨→⑩→⑪→⑭.⑤→⑮→⑯→⑰→⑱(折り返し)→⑱→⑰→⑯→⑮→⑭.⑤→⑪→⑩	1区(6,000m)	①→②→③→④→⑤→⑥→⑦→⑧→⑨→⑩→⑪→⑭.⑤→⑮→⑯(折り返し)→⑮→⑭.⑤→⑪→⑩
2区(3,000m)	⑩→⑨→⑧→⑦→⑥→⑤→④→③→②→①	2区(4,097.5m)	⑩→⑨→⑧→⑦→⑥→②⑩→②⑪→②⑫(折り返し)→②⑪→②⑩→⑤→④→③→②→①
3区(8,107.5m)	①→⑭→⑬→⑫→⑪.⑤→⑭.⑤→⑮→⑯→⑰→⑱(折り返し)→⑱→⑰→⑯→⑮→⑪.⑤→⑩	3区(3,000m)	①→⑭→⑬
4区(8,087.5m)	⑩→⑨→⑧→⑦→⑥→②⑩→②⑪→②⑫→②⑬(折り返し)→②⑫→②⑪→②⑩→⑤→④→③→②→①→⑭→⑬→⑫→⑪.⑤→⑩	4区(3,000m)	⑬→⑫→⑪.⑤→⑭.⑤→⑮→⑯→⑰(折り返し)→⑰→⑯→⑮→⑭.⑤→⑩
5区(3,000m)	男子2区に同じ	5区(5,000m)	男子7区に同じ
6区(5,000m)	①→⑭→⑬→⑫→⑪.⑤→⑭.⑤→⑮(折り返し)→⑭.⑤→⑩	片側(左側)通行区間： 西側 ⑪⇔⑮⇔⑯⇔⑱⇔⑲、⑱⇔⑰、東側 ⑲⇔⑲⇔⑲⇔⑲⇔⑲ (他の走路については全面通行とするが、原則左端を走る。)	
7区(5,000m)	⑩→⑨→⑧→⑦→⑥→②⑩→②⑪→②⑫→②⑬(折り返し)→②⑫→②⑪→②⑩→⑤→④→③→②→①		

大野極楽寺公園付近拡大図



光明寺公園球技場付近拡大図



スタート地点① (大野極楽寺公園中継所)



②〜

中継点ポイント

<p>① 極楽寺公園 中継点 (西側 G の東から 3 本目の柱)</p> <p>ポイントなし</p>	 	<p>⑩ 高架下中継地点</p> <p>西に 50m 移動 黄色ポイント</p>	 	<p>⑬ ラグビー場西 中継点(自転車マークの 3200m ポスト)</p> <p>黄色ポイント</p>	 
---	---	--	---	--	---

折返しポイント(西側)

<p>⑱ 男子 1 区折返し (北方広場ロータリー)</p>		<p>⑲ 男子 3 区折返し 北方町北方下新堤 (堤防道路 41.4km ポスト付近の休憩場所) から 109m 西。 黄色ポイント。</p>	 	<p>⑮ 男子 6 区折返し 北方町北方中大日一 (南側道路上に「交差点注意」の文字あり。 付近に 42.8k ポストあり。)</p> <p>黄色ポイント</p>	 
------------------------------------	--	---	--	---	--

⑩女子1区折返し

北方町北方東本郷東堤防
道路上 下りロガードレ
ール端から東へ8m



黄色ポイント



⑩女子4区折返し

⑩女子1区折り返し
から堤防を下り、大き
く折り返す。

黄色ポイント



折返しポイント(東側)

⑭男子4区折返し

⑭浅井町河田ポ
イントから東へ44m

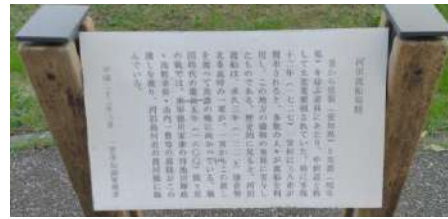
黄色ポイント
地面に「55」のペ
イントあり。



⑭男子7区・
女子5区折返し

河田渡川場跡看
板から東へ85m

黄色ポイント



⑭女子2区折返し
浅井町河田ポ
イント

黄色ポイント



コースポイント

⑦ 138タワー北堤防

・男女1区は⑦から堤防下に入る。

・男子2・4・5・7区は堤防下から⑦へ登る。



⑧ 堤防下 U 字路



⑨ 堤防上 U 字路



⑩ ラグビー駐車場北堤防

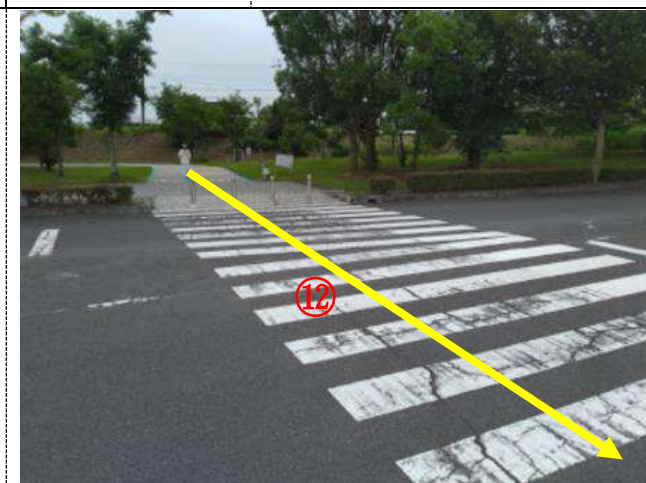
・男女1区は⑩を直進。(赤矢印)

・男子4区は堤防へ登り直進。(青矢印)

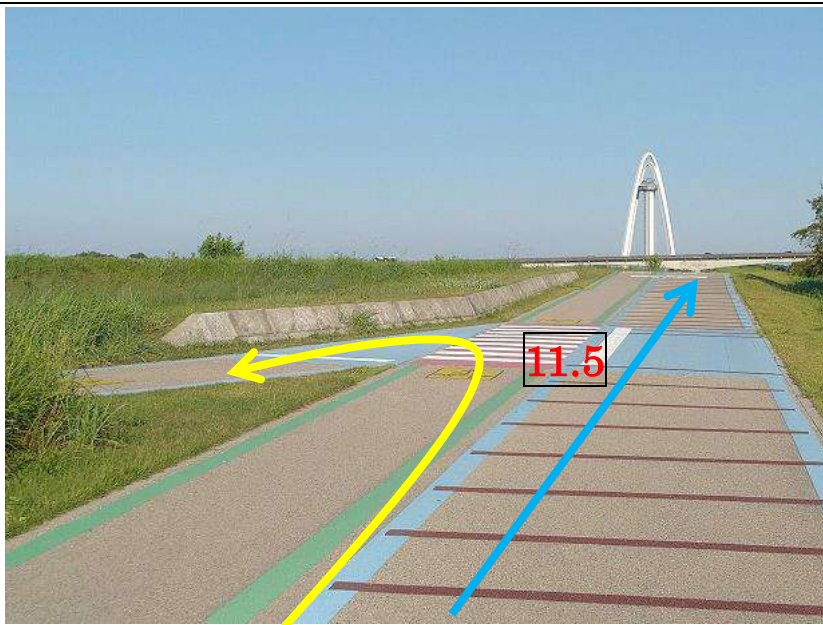
・折り返し後は直進(黄緑矢印)



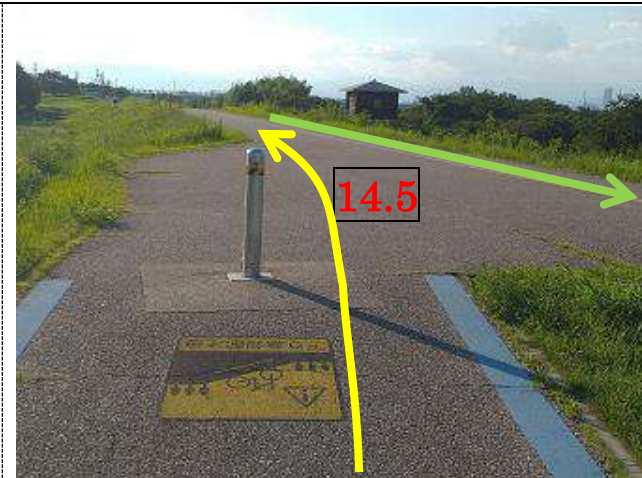
⑫ ラグビー場北西横断歩道



11.5 ラグビー場駐車場北堤防
 ・男子3・6区、女子4区は**11.5**で折り返すように進む。(黄矢印)
 ・男子4区は堤防へ直進。(青矢印)



14.5 ラグビー場駐車場北堤防上
 ・男子3・6区、女子4区は**14.5**で堤防に上がり、直進する。(黄矢印)
 ・折り返し後は直進(黄緑矢印)



参考
 ⑩～**14.5**について
11.5 ラグビー場駐車場北堤防
14.5 ラグビー場駐車場北堤防上
 ⑩ ラグビー駐車場北堤防

